



GASTPROFESSOR HOCHSCHULE FÜR BILDENDE KÜNSTE HAMBURG, TON MATTON:

# ‘Windturbines passen per definitie niet in het landschap’

*Ton Matton is gastprofessor Künstlerisches Design en Stadtplanung aan de Hochschule für bildende Künste in Hamburg. Op verzoek van SenterNovem heeft hij de afgelopen tijd samen met een groep studenten onderzoek gedaan naar inpassing van windturbines in het landschap. ‘De pogingen van de overheid tot gericht sturen leveren weinig succesverhalen op.’*

Door Eize de Vries

**W**at voor landschap vormen windturbines? Hoe bekijken we ze? Hoe gaan we ermee om? Waarom staan windturbines altijd langs een dijk of weg? Hoe zou een turbinelandschap eruit moeten gaan zien? ‘Windturbines passen per definitie niet in het landschap. De wens tot inpassen is een fout uitgangspunt’, zegt Ton Matton het gesprek openend. ‘Neem de laatste generatie megaturbines. Met hun enorme wieken van meer dan 50 meter lang en torens tot wel 120 meter hoog zijn ze net zo groot als de Euromast in Rotterdam. Ik kan me niet voorstellen hoe je enkele honderden van deze Euromasten en ook kleinere

*Gecamoufleerde turbine in het bos*



uitvoeringen ervan in een bestaand cultuurlandschap zou kunnen inpassen.’

Slecht te spreken is hij ook over de in zijn ogen klakkeloze voorkeur van Nederlandse beleidsmakers en bestuurders om windturbinelocaties te willen combineren met zogenaamde grootschalige infrastructurele werken en andere manifeste landschapselementen als wegen, vaarten, en bomenrijen. Matton: ‘In de praktijk heeft de gemiddelde gemeente in Nederland helemaal geen grootschalige infrastructurele elementen als de Afsluitdijk of de Oosterschelde stormvloedkering in Zeeland binnen haar bestuursgebied. En dit zijn naar mijn overtuiging nou juist de enige plaatsen waar windturbines qua groot visueel dominant object in te passen zijn. Veel gerealiseerde windprojecten in de Flevopolder tonen juist aan hoe het niet moet. De meest lullige vaartjes worden als grootschalig infrastructureel werk aangemerkt. Probleem is, rijdend in het landschap zie je dergelijke markeringspunten niet en daarmee vervalt meteen het argument dat windturbines op zulke plekken bestaande infrastructuur zouden versterken. Maar geen politicus heeft de durf om dat hardop te zeggen.’

 **VINEX**

Matton hekelt verder de manier waarop met behulp van goedbedoelde inspraakrondes onder de Nederlandse bevolking wordt gepoogd windenergiebeleid te maken: ‘Waar we



de afgelopen twintig jaar op Vinex-achtige wijze eindeloos over gepraat en geschreven hebben kan niet meer. Een dergelijke aanpak leidt per definitie tot gemiddelden. En omdat de gemiddelde mening vervolgens als beleidsuitgangspunt wordt genomen, leidt dit weer tot overbodige regelgeving als bijvoorbeeld officiële richtlijnen ten aanzien van twee- of driewiekers, lijnen of clustervorming, maximale masthoogte, et cetera.

Laat ik de ashoogte of het mooi-lelijk debat over windturbines als voorbeeld nemen. Uit onze studie in opdracht van SenterNovem is duidelijk naar voren gekomen dat ashoogten boven de 50 meter niet meer in te schatten zijn. De vraag of windturbines mooi of lelijk zijn is een nog ongrijpbaarder probleem. Daarnaast koppelen mensen waardeoordelen altijd aan hun eigen perceptie van wat ze denken te zien.'

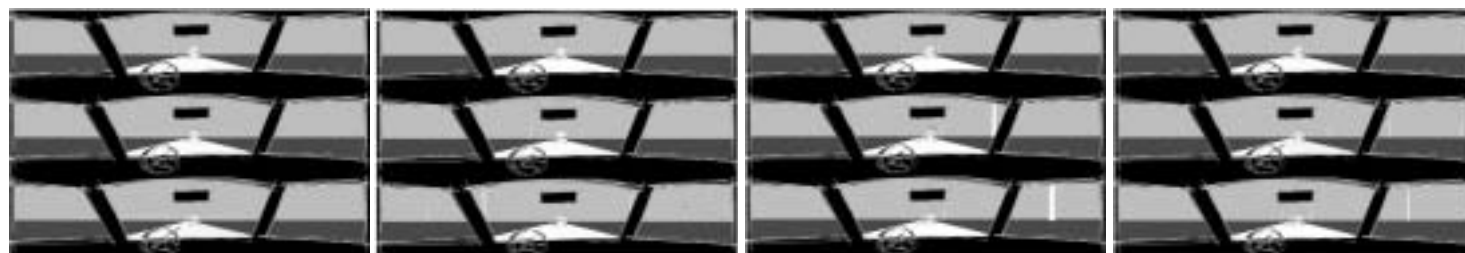
Hij meent dan ook dat de politiek zich op haar eigenlijke werk zou moeten richten, en niet op branchevreemde zaken als sturen op visuele aspecten van windprojecten. Matton: "De pogingen van de overheid tot gericht sturen leveren weinig succesverhalen op, niet in de laatste plaats doordat politieke achtergronden en motieven altijd een belangrijke rol spelen. Nog even een parallel met het mooi-lelijk debat: veel auto's op de weg zijn uitgesproken lelijk, toch zal geen enkele nationale overheid erover peinzen hierop beleidsmatig te sturen. Waarom dan wel wanneer het windturbines betreft?'

### © **RUST IN HET HOOFD**

Kenmerkend onderdeel van de BLOW-doelstelling (1.500 MW in 2010 – red) is, aldus Matton, het achterliggende principe van "de pijn willen verdelen". Via een ingewikkelde verdeelsleutel krijgen windrijke provincies een groter volume toegewezen in de BLOW, vergeleken met windarme provincies als Limburg. Juist alle moeilijk te doorgronden gekonkel eromheen leidt vaak tot versnippering en slecht ontworpen projecten, meent Matton: 'Geslaagde windprojecten bestaan, blijkt uit ons onderzoek, uit clusters van minimaal 100 turbines. Pas bij een dergelijke grootte gaat de rasterfunctie werken. Wanneer je daar doorheen rijdt, ontstaan lijnen van minimaal 10 turbines. Dit effect wordt nog uitvergroot wanneer een bocht in de weg het raster kruist, je ziet dan nog meer lijnen.'

De mooiste belevingssensatie ontstaat wanneer turbines willekeurig en "als chaos" over een weg "uitgestrooid" worden. We hoeven er al kijkende dan niet meer gevoelsmatig achter proberen te komen hoe de turbines staan opgesteld: op een rijtje of in een raster, of gewoon door elkaar. Of onwillekeurig pogen te achterhalen of er in een geordende formatie twee turbines zijn met gelijk opdraaiende wieken en of dit na verloop van tijd door andere turbineparen wordt overgenomen. Matton: 'Wanneer je een rommeltje kunnen accepteren, dan





Turbines op 6 km (boven), 3 km en  
1,5 km afstand

weg haaks op turbinelijn

weg parallel aan turbinelijn

weg onder een hoek met turbinelijn



is het geen rommel meer en krijgen mensen bij het passeren van een zodanig gevormd windcluster rust in hun hoofd.'

### © ROULEREN

Een andere prikkelende gedachte is om alle turbines benodigd voor het halen van de Nederlandse winddoelstelling te concentreren op slechts een paar geschikte plekken in ons land, en deze vervolgens elke 20 jaar te rouleren. Deze roulatieperiode zelf komt overeen met de ontwerplevensduur van moderne windturbines: 'Een paar plekken kiezen is beter dan overal een beetje. Dit leidt tot een paar intense windenergie kijk- en belevingservaringen, terwijl de rest van het land volledig voor andere functies beschikbaar is. Tegelijkertijd kan ik me voorstellen dat er in Flevoland in dit laatste geval van landschapsoffering geen sprake is. Als nieuw land is het nog maar recent aan de zee ontworsteld, en heeft dus nog maar weinig historie. Voor Flevolandse boeren betekent het tegelijkertijd extra kansen om met windenergie een mooie aanvulling op hun bedrijfsinkomen te realiseren.' Ten slotte schat Matton in dat de discussie over inpassing van windenergie en esthetische aspecten, een tijdsgebonden fenomeen zal blijken: 'Mijn studenten zijn van jongs af aan met windturbines opgegroeid en ervaren windturbines in het landschap als geen enkel probleem. Dat zal ook gaan gelden voor mensen in andere landen met een jongere geschiedenis wat betreft aanwezigheid van moderne windturbines in hun leefomgeving.' ■

# QW

Quality in Wind



ADVISORS IN WINDTURBINE TECHNOLOGY

#### FABRIKANTEN

- Kwaliteitsinspectie toeleveranciers
- Ondersteuning Kwaliteit Management
- Ondersteuning evaluatie prototype
- Project Management
- Verzorgen van Clean Bills of Lading

#### PROJECT-ONTWIKKELAARS

- Technisch advies turbineselectie
- Kwaliteitscontroles
- Projectbegeleiding
- Afname-inspecties

#### EIGENAREN

- Veiligheidsinspecties
- Onderhoudscontroles
- Einde garantie-inspecties
- Trouble shooting
- Bemiddeling

#### VERZEKERAARS

- Schade-expertise
- Adviezen tot schadepreventie

#### INFORMATIE

#### Quality in Wind

Lindelaan 5, 2803 SH Gouda

Telefoon 0182-546870

Fax 0182-546834

E-mail [qualityinwind@wxs.nl](mailto:qualityinwind@wxs.nl)



# Jacobsvoude: het windproject dat er niet kwam

*In 1995 werden in het Streekplan Zuid-Holland Oost een aantal windlocaties opgenomen, waaronder één in de Vierambachtspolder langs de N207 in Jacobsvoude. Windproject Jacobsvoude zoals het in de jaren erna bekendheid zou krijgen, werd vervolgens inzet van felle strijd tussen voor- en tegenstanders. Een terugblik op een project dat er moest komen, maar er uiteindelijk toch niet kwam. Laten we het een leermoment noemen.*

Door Eize de Vries

**D**e kleine landelijke gemeente Jacobsvoude ligt strategisch in het Groene Hart, ten noorden van Alphen aan den Rijn. Nadat in 1995 in het Streekplan ook een windlocatie was opgenomen in deze gemeente, werd eind 1997 de Coöperatieve Vereniging Windmolengroep Jacobsvoude (cvwj) opgericht. De groep ontwikkelde een plan voor de locatie dat bestond uit een dubbele rij van elk negen windturbines aan weerszijden van de provinciale verbindingsweg N207: windpark Vierambacht.

## Ⓢ BUNDELEN

Maar het verhaal rond de windturbines in de Vierambachtspolder begint al veel eerder, eind jaren tachtig met het bestemmingsplan buitengebied van de gemeente Woubrugge, nu onderdeel van Jacobsvoude. In dit beleidsdocument werd de mogelijkheid geboden tot plaatsing van een kleine solitaire turbine bij agrarische bebouwing. Als begin jaren negentig een aantal agrariërs een verzoek indient bij de gemeente, vreest Jacobsvoude echter precedentwerking. Ook de Provincie Zuid-Holland ziet windturbines inmiddels liever geconcentreerd in parken en neemt in 1995 locatie Jacobsvoude als zoeklocatie op in

haar streekplan Zuid-Holland-Oost. De gemeente op haar beurt geeft de agrariërs de aanwijzing dat zij hun plannen moeten bundelen om een zoeklocatie te vinden zoals omschreven in het streekplan. Het initiatief van het veertigtal agrariërs verenigd in de cvwj leidde al snel tot een voorkeurslocatie langs de N207. Als de plannen vervolgens worden voorgelegd aan de Commissie Ruimtelijke Ordening en de gemeenteraad Jacobsvoude, krijgt de cvwj brede steun. Het totale plaatje tot en met snelle realisatie leek hiermee rond. De agrariërs wilden het windpark realiseren om op die manier en als primaire doelstelling extra bedrijfsinkomsten te genereren. Het ambtelijk apparaat van de gemeente verleende medewerking aan het plan, omdat het aansloot bij het ruimtelijk beleid van de provincie en de duurzame-energiedoelstellingen van het Rijk. Het project paste tenslotte uitstekend in de wind doelstelling van de Provincie Zuid-Holland. Deze was als onderdeel van de BLOW-overeenkomst uit 2001 aanvankelijk op 205 MW vastgesteld, maar werd later vrijwillig opgehoogd naar minimaal 250 MW in 2010.

## Ⓢ TEGENSTAND

Lokale tegenstanders verenigden zich echter eind 1999 in de Vereniging tot Behoud van het Open Landschap van Jacobsvoude (VBOLJ) en begon "agressief" actie te voeren tegen de windplannen. De tegenstanders – aanvankelijk vooral omwonenden die niet in de cvwj zaten – raakten echter pas gealarmeerd na het uitkomen van het rapport *Werken met Wind* in 1999. Dit rapport was gemaakt door ingenieursbureau Haskoning in opdracht van het regionale energiebedrijf EWR, die ook haar oog had laten vallen op de veelbelovende locatie. Het rapport werd vervolgens aangeboden aan de gemeente 'en de gemeenteraad nam de inhoud in meerderheid over'. Doordat EWR echter niet tot overeenstemming kon komen met de grondeigenaren,



KOETSERLIJTER

Eind vorig jaar viel het doek voor windpark Vierambacht met een door de pvda-fractie van Provinciale Staten ingediend amendement tot het schrappen van de windenergielocaties Jacobsvoude en Alphen aan de Rijn langs de N207. Tijdens een vergadering van Provinciale Staten in oktober werd besloten tot algehele verwijdering van de windturbinerijen uit de provinciale windbeleidsnota *Wervel*.

### IRRITATIE

In welke mate het feit dat de vbolj voortdurend het initiatief naar zich toe wist te trekken de beslissing tot

waaronder veel cvwj-leden, liet het verdere participatie voor gezien. Na een daaropvolgend positief advies van een ambtelijke werkgroep van provincie en gemeenten, leek het dat de initiatiefnemers de weg vrij hadden om een bouw- en milieuvergunning aan te vragen, en het project naar een formele procedure te verplaatsen. Maar door de oppositie van de vbolj ging dat niet door en kwam het proces in een impasse.

Zo ontstond een situatie waarbij cvwj de plannen wilde doordrukken, de vbolj faliekant tegen was en de gemeenteraad geen duidelijke beslissing wist te nemen. Onvoldoende kennis over windenergie binnen de kleine gemeente wordt hierbij als belangrijke factor genoemd. Verder werd als beleidsparadox gelijktijdig gesproken over de inrichting van het beoogde windpark, terwijl de locatie zelf nog zwaar ter discussie stond. In 2001 besloot de gemeente (alsnog) medewerking te geven aan een milieueffectrapportage (m.e.r.) en op basis daarvan een besluit tot medewerking te nemen. Deze m.e.r werd in opdracht van de cvwj uitgevoerd, en deels door de Provincie Zuid-Holland betaald. Inmiddels was de provincie in het kader van BLOW in 2001 gestart met opstelling van een ruimtelijke visie, de nota *Wervel*. Dit verliep via een interactief proces en was gericht op een 'goede mix van voorkeurslocaties op provinciaal niveau en bestaande initiatieven binnen gemeenten'. Dit leidde in februari 2003 tot een *Ontwerpnota Wervel*. Parallel hieraan werd een streekplanwijziging voorbereid, in dit geval Streekplan Zuid-Holland Oost.

*De locatie langs de N207 in de Vierambachtspolder bij Jacobsvoude waar het windpark had moeten komen.*

schrappen van windlocatie Jacobsvoude heeft beïnvloed, blijft gissen. Dat ze het geschil in hun voordeel wisten te beslechten, is zeker. Zo wist de vbolj eerst individuele gemeenteraadsleden in Jacobsvoude voor hun standpunten te winnen, en vervolgens statenleden over de brug te krijgen. Als gevolg hiervan verklaarden – naast vvd en sp – ook de pvda zich tegen de locatie langs de N207. Maar terwijl meningen verschillen over de toegepaste lobby- en beïnvloedingsmethoden van de vbolj, wordt de gemeente en de cvwj vooral gebrekkige communicatie met de burgers verweten. De cvwj als initiatiefnemer wordt verder een passieve afwachter opstelling verweten in de strijd om de publieke opinie. Hun communicatie over het project beperkte zich volgens critici hoofdzakelijk tot de gemeente en provincie. Daarnaast begingen ze 'de fout' pas in een laat stadium en op advies van de gemeente een vorm van financiële compensatie aan omwonenden te bieden. Gebrek aan informatieoverdracht, een grotendeels afwezige dialoog tussen voor- en tegenstanders en irritatie bij omwonenden en andere belanghebbenden, zette de toon voor het weinig succesvolle vervolgtraject. ■

#### Bronnen

1. Martijn van Bakel. *Voor en tegenwind; Een onderzoek naar voor- en tegenstanders bij een windenergieproject*. Afstudeerverslag Communicatie en Innovatie Studies, Wageningen Universiteit, juli 2002.
2. Projectdocumenten en andere aangereikte bronnen.